



Nepal Kinderhilfe e.V.

Mitgliederversammlung 2010

01. Mai, 15:00 – 16:30 Uhr

Lüttelforster Mühle

Lüttelforst 303, 41366 Schwalmatal



Tagesordnung

1. Begrüßung und Eröffnung
2. Bericht des Schriftführers über die Aktivitäten im Jahr 2009
3. Geschäftsbericht des Schatzmeisters über das Geschäftsjahr 2009
4. Bericht der Kassenprüfer und anschließende Entlastung des Vorstandes durch die Mitgliederversammlung
5. Neuwahl einer Vorstandsposition (stellvertretender Vorsitzende)
6. Neuwahl von zwei Kassenprüfern für das Geschäftsjahr 2010
7. Festlegung des Mitgliedsbeitrages
8. Verschiedenes



Tagesordnung

1. Begrüßung und Eröffnung
2. Bericht des Schriftführers über die Aktivitäten im Jahr 2009
3. Geschäftsbericht des Schatzmeisters über das Geschäftsjahr 2009
4. Bericht der Kassenprüfer und anschließende Entlastung des Vorstandes durch die Mitgliederversammlung
5. Neuwahl einer Vorstandsposition (stellvertretender Vorsitzende)
6. Neuwahl von zwei Kassenprüfern für das Geschäftsjahr 2010
7. Festlegung des Mitgliedsbeitrages
8. Verschiedenes



Organisatorisches

- Eintragung in die Teilnehmerlisten.
- Stimmkarten brauchen nicht ausgeteilt werden, da nur Mitglieder an der Versammlung teilnehmen und somit Wahlen per Handzeichen vorgenommen werden können.
- Die Beschlußfähigkeit der Mitgliederversammlung ist gegeben.
- Die Mitgliedsbeiträge 2010 können entrichtet werden.



Tagesordnung

1. Begrüßung und Eröffnung
2. Bericht des Schriftführers über die Aktivitäten im Jahr 2009
3. Geschäftsbericht des Schatzmeisters über das Geschäftsjahr 2009
4. Bericht der Kassenprüfer und anschließende Entlastung des Vorstandes durch die Mitgliederversammlung
5. Neuwahl einer Vorstandsposition (stellvertretender Vorsitzende)
6. Neuwahl von zwei Kassenprüfern für das Geschäftsjahr 2010
7. Festlegung des Mitgliedsbeitrages
8. Verschiedenes



Aktivitäten im Jahr 2009

- 1. Organisation**
- 2. Projekte**
- 3. Marketing**
- 4. Statistik**



Aktivitäten im Jahr 2009

1. Organisation

- Mitgliederversammlung 18. April
- 5 Volontärinnen in Nepal
 - Jule Gebhardt, 10.10.09 – 10.04.10
 - Sophie Ducke , 10.10.09 – 10.04.10
 - Stephanie Theis, 17.02.09 – 16.04.09
 - Vanessa Sauer, 02.08.09 – 04.09.09
 - Lara van Eijkelenburg, 13.10.08 – 10.05. 09
- Josiane Pletschette scheidet als stellvertr. Vorsitzende aus, Dez. 2009.



2. Projekte

- **Schulpatenschaften über die Projektgebiete**
Kathmandu, Pokhara, Langtang
- **Mandala School Langtang**
Renovierung des Schulgebäudes. Anschaffung
Mobilier. Einrichten einer weiteren Klasse.
- **Kinderhaus Budhanilkantha**
Renovierung des Hauses.
- **Image Video**
Nadine Pogorzaly, Johanna Baron



3. Marketing

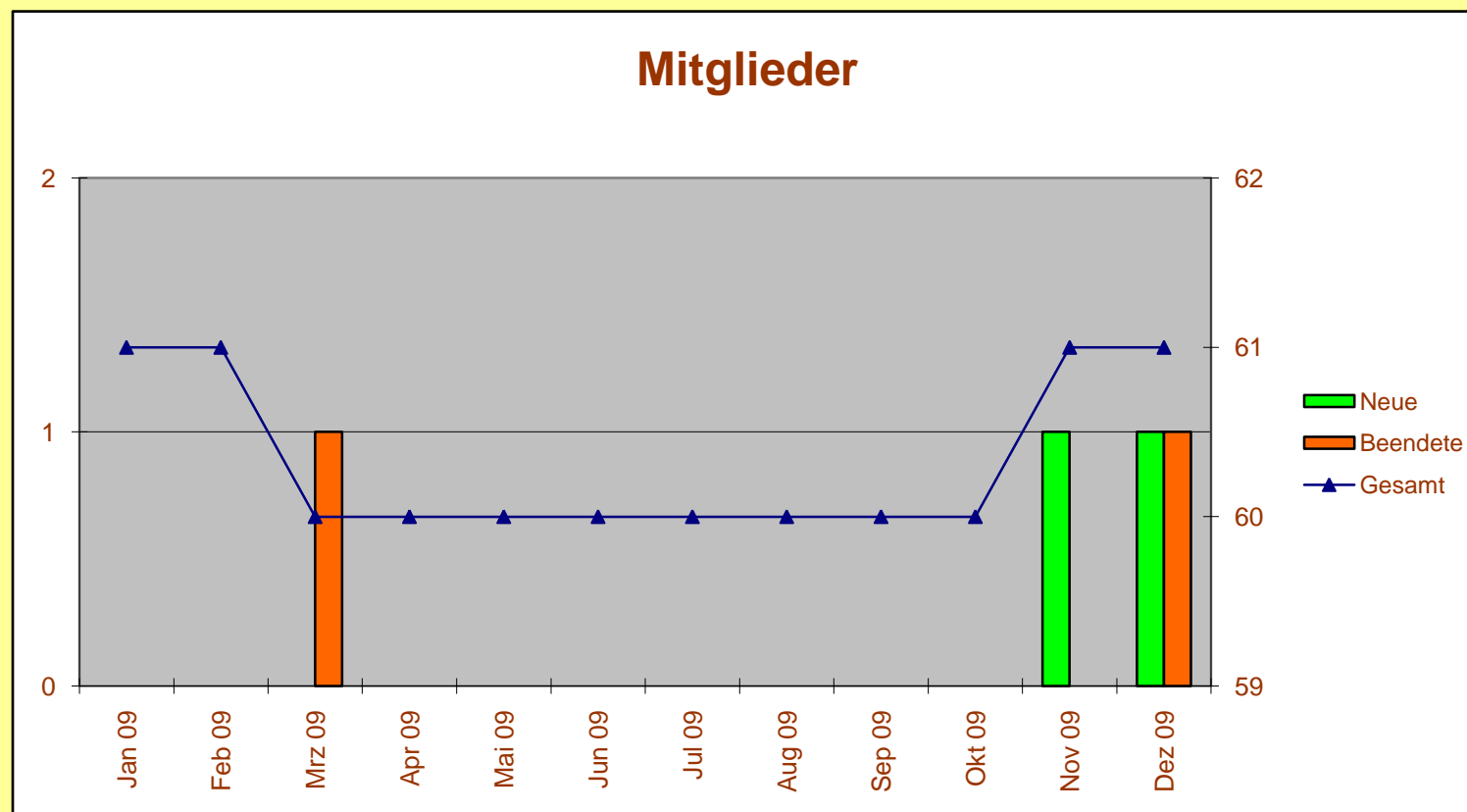
- **Hauptinformationskanal weiterhin das Internet**
- **Werbung über Google-Anzeigen**
- **3 neue Flyer**
- **Bücher & CD's, Freundschaftsbändchen**
- **Presse**
- **Weihnachtsmarkt Penzberg**
- **Schüler helfen Schüler**
(Brachelen, Chemnitz, Oberkrüchten, Würzburg)
- **Vorbereitung neuer Website**



Aktivitäten im Jahr 2009

4. Statistik

a) Mitgliederentwicklung

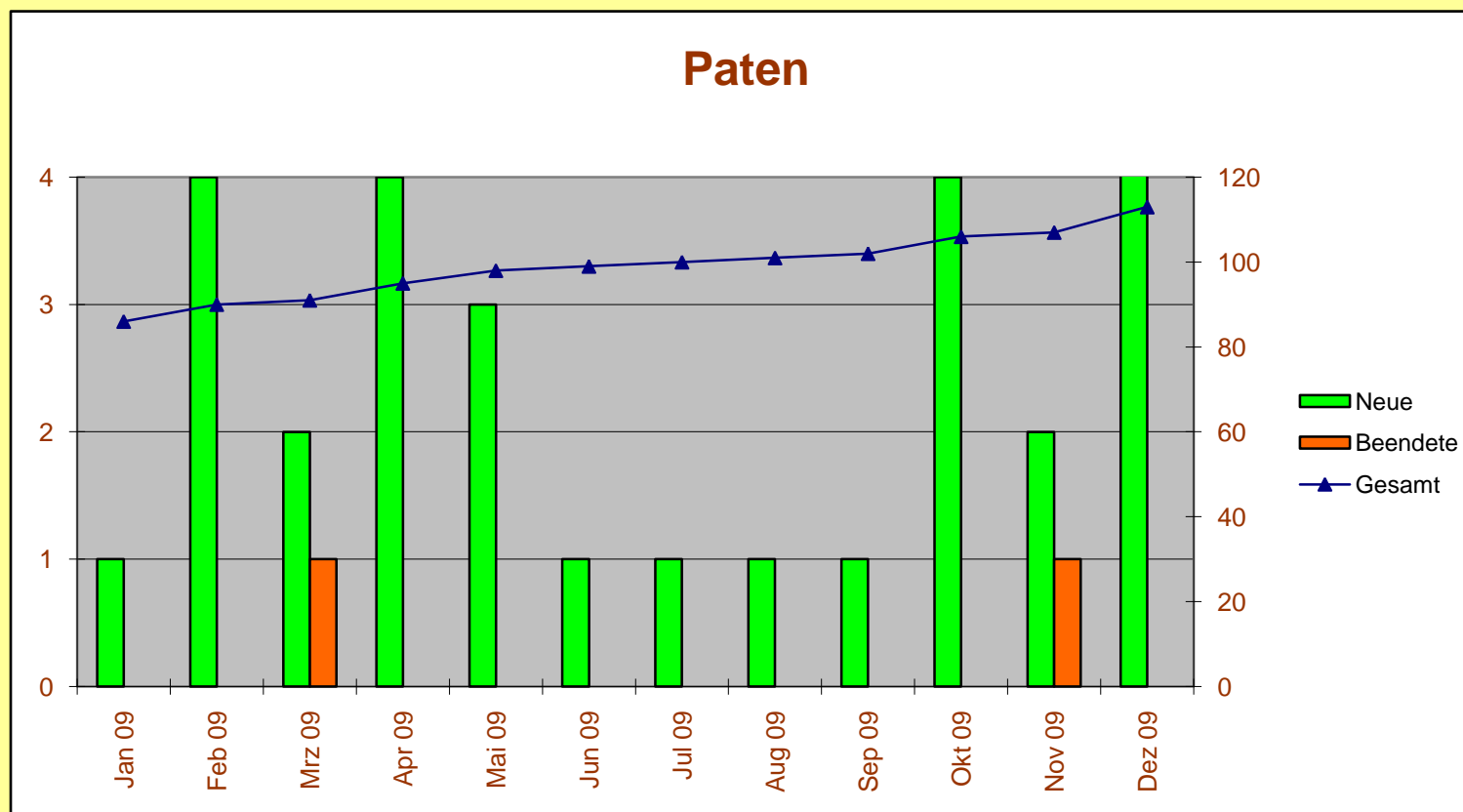




Aktivitäten im Jahr 2009

4. Statistik

b) Patenentwicklung

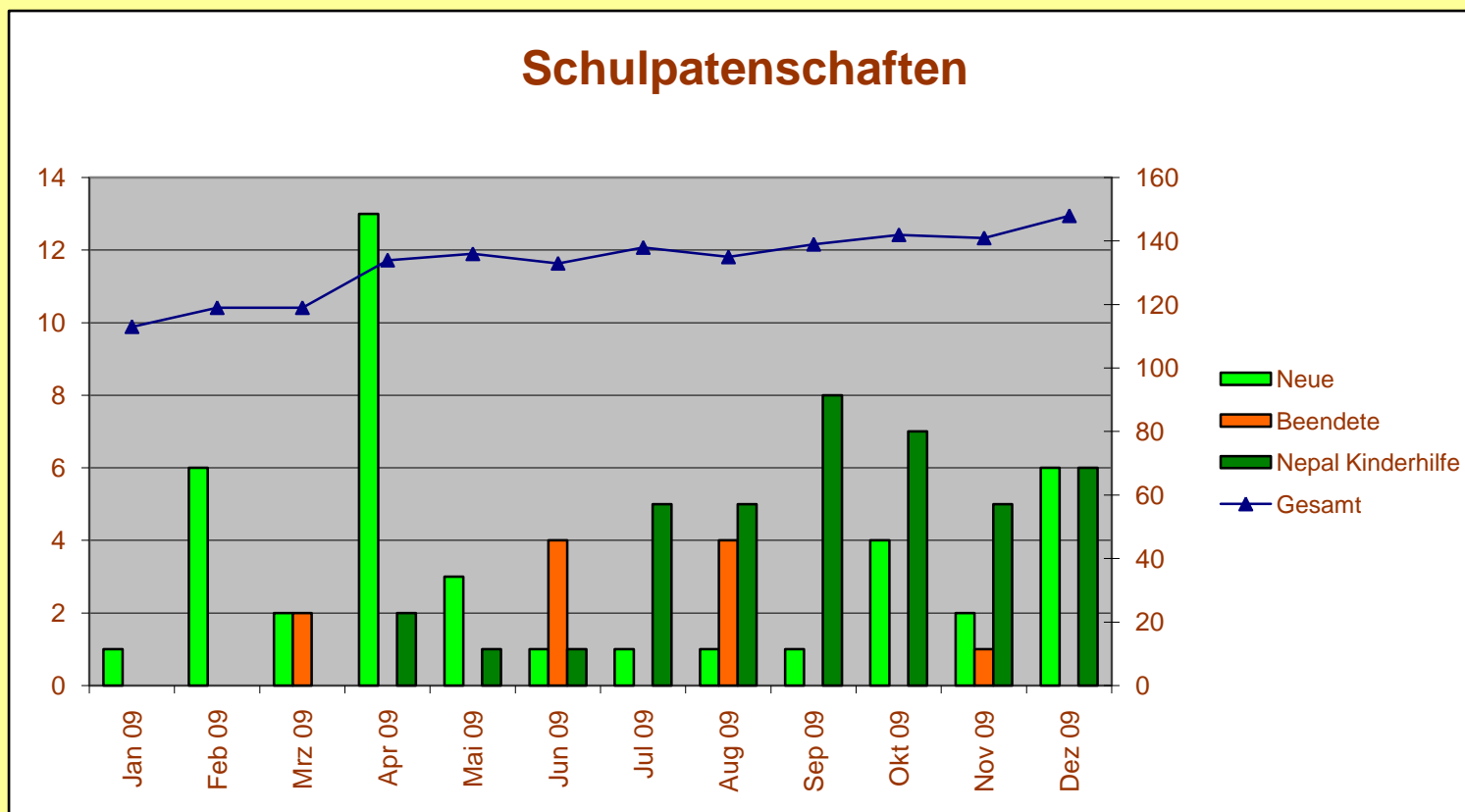




Aktivitäten im Jahr 2009

4. Statistik

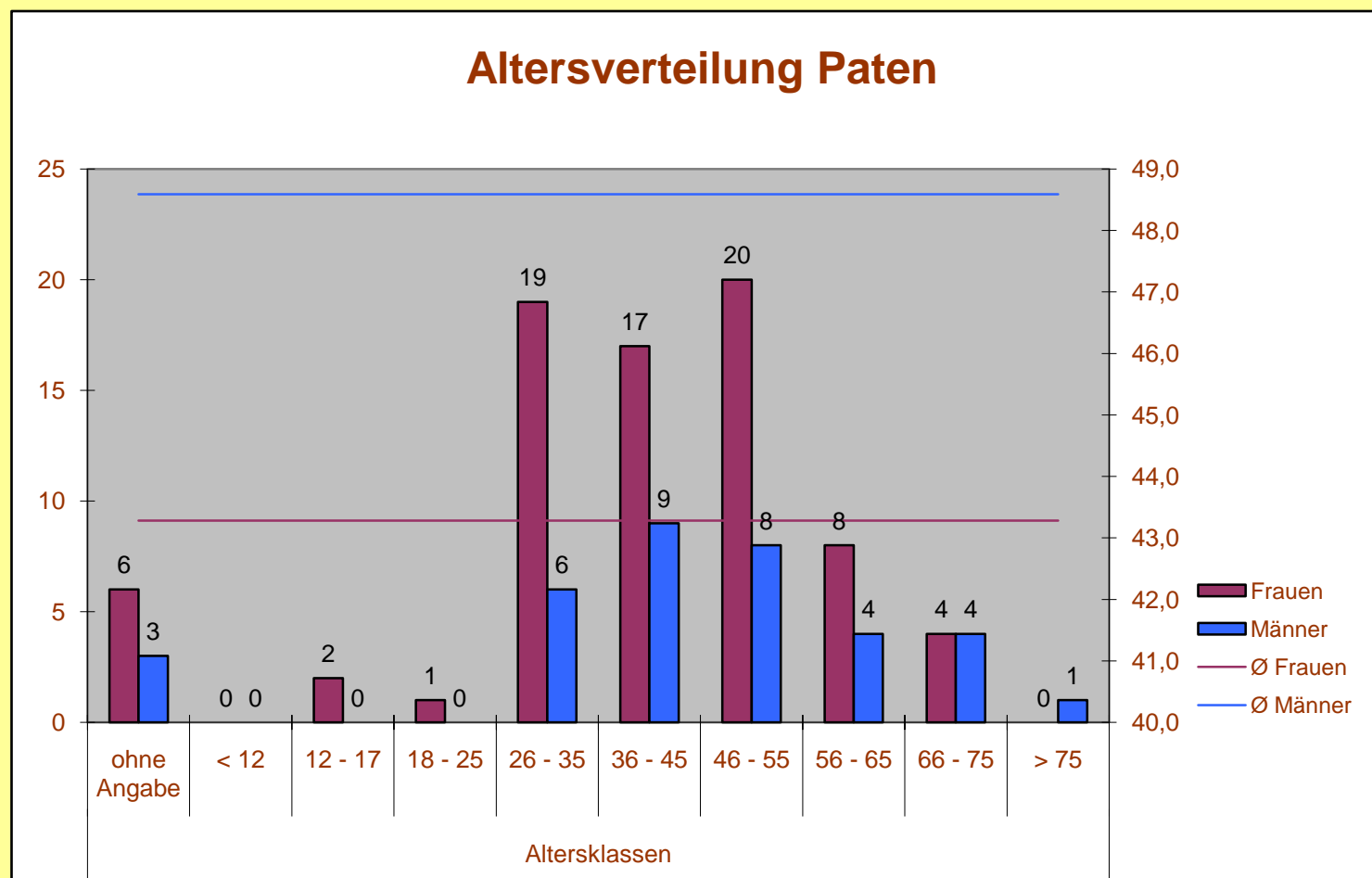
c) Schulpatenschaftsentwicklung





4. Statistik

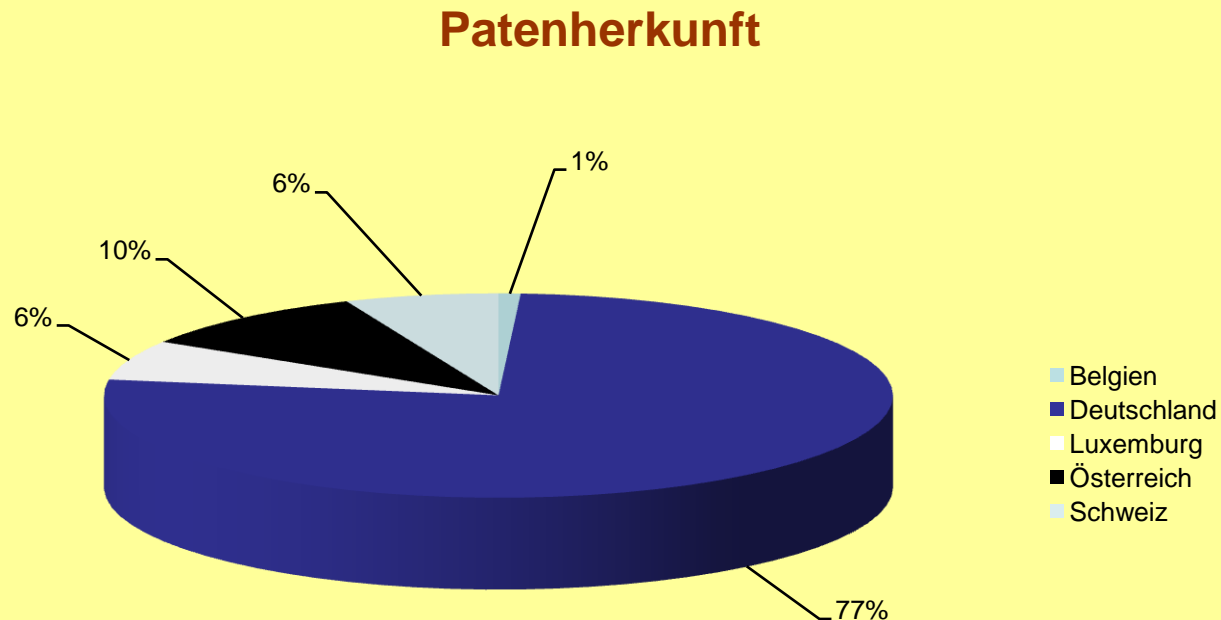
d) Altersverteilung der Paten





4. Statistik

e) Herkunftsländer der Patinen und Paten

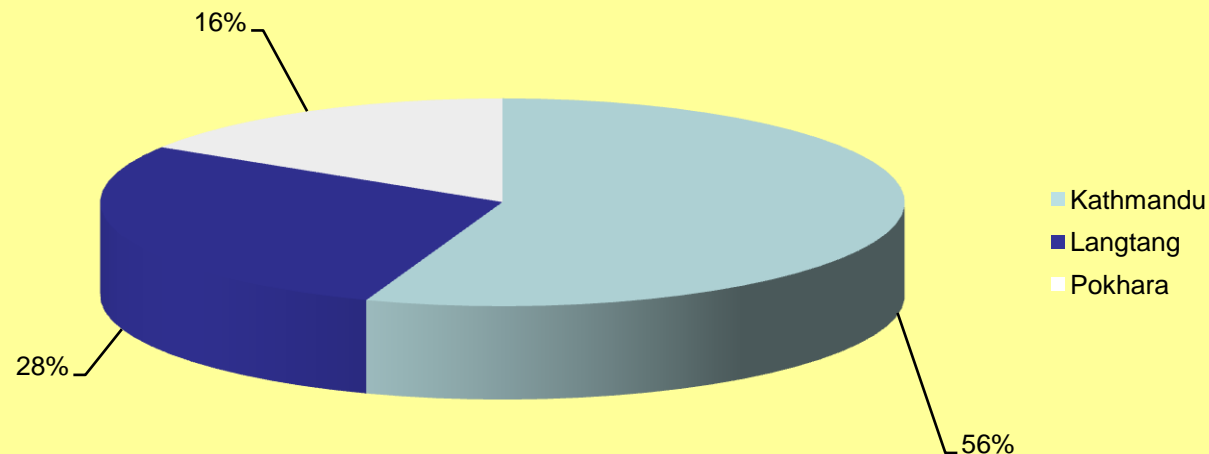




4. Statistik

f) Prozentuale Verteilung der Schulpatenschaften

Schulpatenschaften in Projektgebieten





Jahresbericht 2009

Der Jahresbericht 2009
ist in Kürze unter
www.nepalkinderhilfe.de
zum Download bereit.



Nepal Kinderhilfe e.V.

Ihre
Hilfsorganisation
für
die
Kinder
in
Nepal

Jahresbericht 2009



Tagesordnung

1. Begrüßung und Eröffnung
2. Bericht des Schriftführers über die Aktivitäten im Jahr 2009
3. Geschäftsbericht des Schatzmeisters über das Geschäftsjahr 2009
4. Bericht der Kassenprüfer und anschließende Entlastung des Vorstandes durch die Mitgliederversammlung
5. Neuwahl einer Vorstandsposition (stellvertretender Vorsitzende)
6. Neuwahl von zwei Kassenprüfern für das Geschäftsjahr 2010
7. Festlegung des Mitgliedsbeitrages
8. Verschiedenes



1. Erlöskonten

Einnahmen	Betrag	%-Anteil
Mitgliedsbeiträge	980,00 €	1,53
Patenschaftsbeiträge	41.366,50 €	64,72
Erhaltene Zuwendungen	21.175,70 €	33,13
Bücher, CD's, Sonstiges	402,13 €	0,62
Summe	63.924,33 €	100,00



2. Kostenkonten

Ausgaben	Betrag	%-Anteil
Zuwendungen Nepal	52.310,00 €	95,88
Verwaltung		
Porto	289,83 €	0,53
Büromaterial	224,18 €	0,41
IT	273,89 €	0,50
Rechtsberatung	25,47 €	0,04
Publikation		
Internet	313,79 €	0,61
CD's, Bücher, Flyer	490,11 €	0,90
Bank/		
Zinsen/Spesen	168,23 €	0,31
Überweisungskosten	120,00 €	0,22
Veranstaltungen	332,42 €	0,60
Summe	54.547,92 €	100,00



3. Saldo

Saldo	Betrag
Summe der Erlöse	63.924,33 €
Summe der Kosten	54.547,92 €
Summe	9.370,08€
Saldovortrag 2008	5.546,73 €
Saldo	14.923,14 €



Tagesordnung

1. Begrüßung und Eröffnung
2. Bericht des Schriftführers über die Aktivitäten im Jahr 2009
3. Geschäftsbericht des Schatzmeisters über das Geschäftsjahr 2009
4. Bericht der Kassenprüfer und anschließende Entlastung des Vorstandes durch die Mitgliederversammlung
5. Neuwahl einer Vorstandsposition (stellvertretender Vorsitzende)
6. Neuwahl von zwei Kassenprüfern für das Geschäftsjahr 2010
7. Festlegung des Mitgliedsbeitrages
8. Verschiedenes



Bericht der Kassenprüfer

Kassenprüfung des Geschäftsjahres 2009

- Datum : 28.02.2010, 14:00 Uhr
Ort : 51147 Köln, St.-Sebastianus-Straße 3
- Kassenprüfer : Ellen Steinbrenner
Dieter Schaldach
- Anwesend : Jürgen Richterich (Vorsitzender)
- Prüfungsgegenstand : - zwei Geschäftskonten
- die Bargeldkasse



Bericht der Kassenprüfer

1. Volksbank Schwalmtal eG

BLZ : 310 625 25
Konto : 20 12 15 10 15

Zur Prüfung vorgelegt : - Kontoauszüge
- zugehörige Rechnungsbelege
- eine Zusammenstellung aller Buchungen

Kontostand am 01.01.09 : 4.662,64 Euro

Saldo zum 31.12.09 : 11.233,03 Euro

Die in den Kontoauszügen angegebenen Beträge stimmen mit den vorgelegten Belegen überein.



Bericht der Kassenprüfer

2. Bayerische Hypo- und Vereinsbank AG

BLZ : 700 202 70

Konto : 6 60 94 24 82

Zur Prüfung vorgelegt : - Kontoauszüge
- zugehörige Rechnungsbelege
- eine Zusammenstellung aller Buchungen

Kontostand am 01.01.09 : 583,66 Euro

Saldo zum 31.12.09 : 3.329,27 Euro

Die in den Kontoauszügen angegebenen Beträge stimmen mit den vorgelegten Belegen überein.



Bericht der Kassenprüfer

3. Bargeldkasse

Zur Prüfung vorgelegt : - der Ausdruck des Kassenbuches
- die zugehörigen Rechnungsbelege
und Quittungen

Bargeld am 01.01.09 : 300,43 Euro

Saldo zum 31.12.09 : 360,84 Euro

Die in dem Kassenbuch angegebenen Beträge stimmen mit den vorgelegten Rechnungsbelegen und Quittungen überein.



Bericht der Kassenprüfer

4. Saldo

Volksbank Schwalmthal eG	:	11.233,03 Euro
Bayerische Hypo- und Vereinsbank AG	:	3.329,27 Euro
Bargeldkasse	:	360,84 Euro
Saldo zum 31.12.09	:	14.923,14 Euro



5. Entlastung

Die Mitgliederversammlung wird gebeten, dem Vorstand der Nepal Kinderhilfe e.V., gemäß § 6, Abs. 6 der Satzung, für das Geschäftsjahr 2009 Entlastung zu erteilen.

Die Mitgliederversammlung entlastet den Vorstand einstimmig.



Tagesordnung

1. Begrüßung und Eröffnung
2. Bericht des Schriftführers über die Aktivitäten im Jahr 2009
3. Geschäftsbericht des Schatzmeisters über das Geschäftsjahr 2009
4. Bericht der Kassenprüfer und anschließende Entlastung des Vorstandes durch die Mitgliederversammlung
5. Neuwahl einer Vorstandsposition (stellvertretender Vorsitzende)
6. Neuwahl von zwei Kassenprüfern für das Geschäftsjahr 2010
7. Festlegung des Mitgliedsbeitrages
8. Verschiedenes



Neuwahl Vorstand

Satzung: § 7 Vorstand

1. Der Vorstand im Sinne des § 26 BGB besteht aus mindestens sechs Mitgliedern. Dies sind der/die Vorsitzende, der/die Schatzmeister/-in, der/die Schriftführer/-in sowie ihre jeweiligen Vertreter.
2. Der Vorstand wird von der Mitgliederversammlung für die Dauer von 4 Jahren gewählt. Die unbegrenzte Wiederwahl von Vorstandsmitgliedern ist zulässig.
3. Der Vorstand bleibt bis zur Wahl eines neuen Vorstandes im Amt.
4. Der Vorstand wird gerichtlich und außergerichtlich durch zwei Mitglieder vertreten.
5. Der Vorstand leitet verantwortlich die Vereinsarbeit. Er kann sich eine Geschäftsordnung geben und kann besondere Aufgaben unter seinen Mitgliedern verteilen oder Ausschüsse für deren Bearbeitung oder Vorbereitung einsetzen.

(Dies ist ein Auszug aus der Satzung, die zum Pkt. Vorstand aus insges. 12 Absätzen besteht. Hier nur die, die für die Amtszeit und Wahl von Bedeutung sind.)



Ausscheidendes Vorstandsmitglied

Aus dem alten Vorstand ist ausgeschieden

- Josiane Pletschette,

und stellt sich nicht zur Wiederwahl.

Wir danken Josiane, die uns mit ihrer Zeit, Arbeit und Ideen, unterstützt hat.



Neuwahl Vorstand

Zur Wahl stellen sich in diesem Jahr:

Vorsitzende/-r	Stellvertr. Vorsitzende/-r	Schatzmeister/-in	Stellvertr. Schatzmeister/-in	Schriftführer/-in	Stellvertr. Schriftführer/-in
	Margarete Day-Wurrow				

Einstimmig gewählt wurden:

Vorsitzende/-r	Stellvertr. Vorsitzende/-r	Schatzmeister/-in	Stellvertr. Schatzmeister/-in	Schriftführer/-in	Stellvertr. Schriftführer/-in
	Margarete Day-Wurrow				



Tagesordnung

1. Begrüßung und Eröffnung
2. Bericht des Schriftführers über die Aktivitäten im Jahr 2009
3. Geschäftsbericht des Schatzmeisters über das Geschäftsjahr 2009
4. Bericht der Kassenprüfer und anschließende Entlastung des Vorstandes durch die Mitgliederversammlung
5. Neuwahl einer Vorstandsposition (stellvertretender Vorsitzende)
6. Neuwahl von zwei Kassenprüfern für das Geschäftsjahr 2010
7. Festlegung des Mitgliedsbeitrages
8. Verschiedenes



Satzung: § 8 Kassenprüfer

1. Über die Jahresmitgliederversammlung sind zwei Kassenprüfer für die Dauer von 1 Jahr zu wählen. Die Kassenprüfer haben die Aufgabe, Rechnungsbelege sowie deren ordnungsgemäße Verbuchung und die Mittelverwendung zu prüfen und dabei insbesondere die satzungsgemäße und steuerlich korrekte Mittelverwendung festzustellen. Die Prüfung erstreckt sich nicht auf die Zweckmäßigkeit der vom Vorstand getätigten Aufgaben.
2. Die Kassenprüfer haben die Jahresmitgliederversammlung über das Ergebnis der Kassenprüfung zu unterrichten.



Neuwahl Kassenprüfer

Zur Wahl stellen sich in diesem Jahr:

Kassenprüfer/-in
Gisela Söntgen-Schaldach
Wolfgang Ringendahl

Einstimmig gewählt wurden:

Kassenprüfer/-in	Kassenprüfer/-in
Gisela Söntgen-Schaldach	Wolfgang Ringendahl



Tagesordnung

1. Begrüßung und Eröffnung
2. Bericht des Schriftführers über die Aktivitäten im Jahr 2009
3. Geschäftsbericht des Schatzmeisters über das Geschäftsjahr 2009
4. Bericht der Kassenprüfer und anschließende Entlastung des Vorstandes durch die Mitgliederversammlung
5. Neuwahl einer Vorstandsposition (stellvertretender Vorsitzende)
6. Neuwahl von zwei Kassenprüfern für das Geschäftsjahr 2010
7. Festlegung des Mitgliedsbeitrages
8. Verschiedenes



Satzung: § 6 Mitgliederversammlung

Weitere Aufgaben der Mitgliederversammlung

- Die Mitgliederversammlung beschließt die Höhe der jährlichen Mitgliederbeiträge.

Der derzeitige Mitgliedsbeitrag beträgt 20,00 Euro/Jahr.

Die Mitgliederversammlung legte fest, dass die Höhe des Mitgliedsbeitrages mit 20,00 Euro/Jahr unverändert bleibt.



Tagesordnung

1. Begrüßung und Eröffnung
2. Bericht des Schriftführers über die Aktivitäten im Jahr 2009
3. Geschäftsbericht des Schatzmeisters über das Geschäftsjahr 2009
4. Bericht der Kassenprüfer und anschließende Entlastung des Vorstandes durch die Mitgliederversammlung
5. Neuwahl einer Vorstandsposition (stellvertretender Vorsitzende)
6. Neuwahl von zwei Kassenprüfern für das Geschäftsjahr 2010
7. Festlegung des Mitgliedsbeitrages
8. Verschiedenes



Arbeitsschwerpunkte 2010

- Mandala School Langtang
- Mandala Children Home Budhanilkantha
- Schulen in Deutschland gewinnen
- Wachstum der Schulpatenschaftsvermittlung
- Gewinnung von Mitgliedern und Sponsoren
- Aktivierung neuer Website



Vielen Dank ...

... an Manfred Sturm und Wolfgang Ringendahl. Sie sind in diesem Frühjahr in Nepal gewesen, haben Langtang und das Kathmandu-Tal bereist. Ihre Berichterstattung hat die aktuelle Situation in unseren Projekten lebhaft und offen deutlich gemacht.



Die Mitgliederversammlung wurde um
18:00 Uhr geschlossen.



Nepal Kinderhilfe e.V.

Namaste

Tashi Delek